

# EBICS: Umstellung der elektronischen Unterschrift auf A006

Einmalige Schlüsseländerung mit SFirm via EBICS

Haspa SFirm-Hotline 040/3579-7007

## Warum?

- Zu Ihrer Sicherheit akzeptiert die Deutsche Kreditwirtschaft **ab 01.12.2021** nur noch Mindestschlüssellängen ab 2.048 Bit. Wir empfehlen Ihnen daher bereits **JETZT** die Änderung Ihrer elektronischen Unterschrift auf die Verschlüsselung der Klasse A006 für noch höhere Sicherheit.
- Stellen Sie daher schon jetzt Ihre elektronische Unterschrift auf A006 um!
- **ACHTUNG:** Die folgenden Schritte muss **JEDER** betroffene EBICS-Teilnehmer einzeln für sich selbst durchführen.

## Wie funktioniert es?

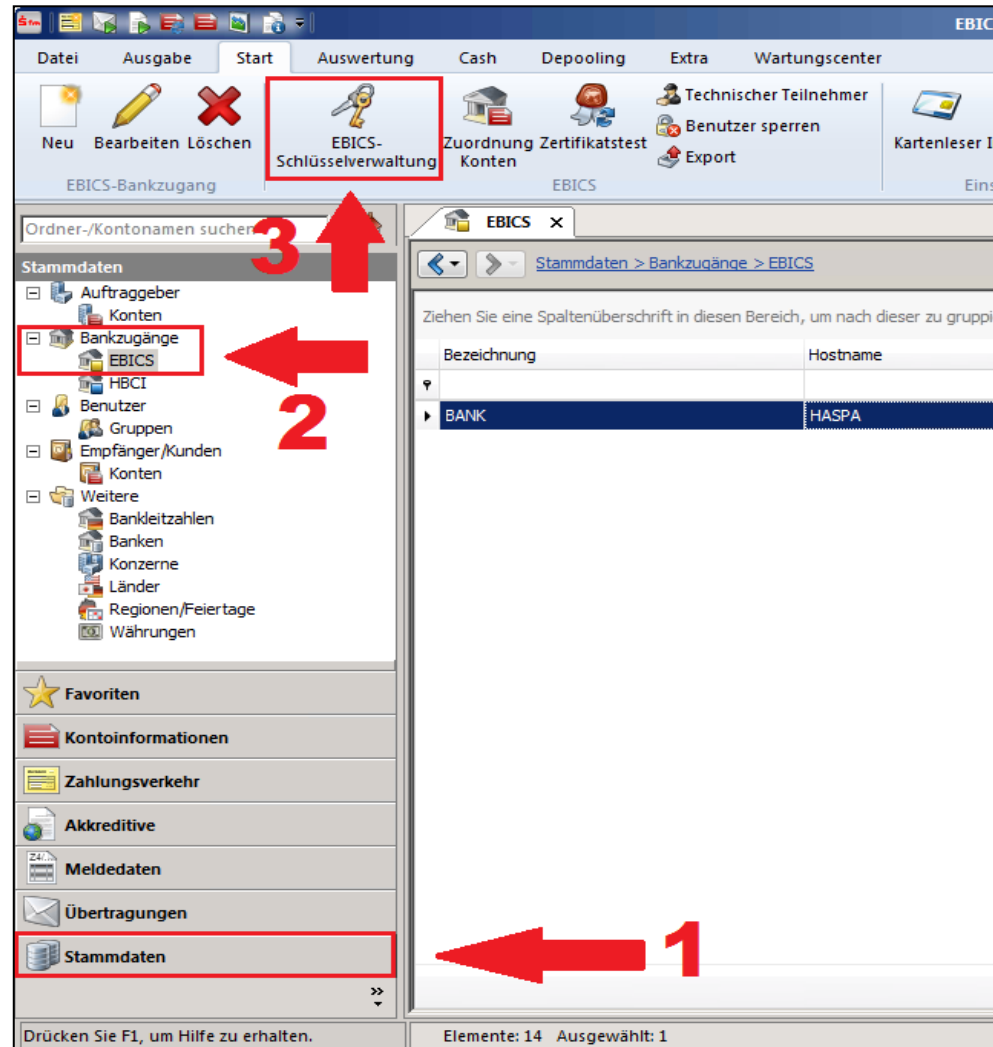
- Im laufenden Betrieb können Sie eine neue elektronische Unterschrift (Voraussetzung ist eine bestehende Unterschrift mit der Klasse A004 oder A005) über die Funktion „EBICS-Schlüsselverwaltung“ in SFirm einfach selbst vornehmen.

Die folgende Anleitung hilft Ihnen bei den nächsten Schritten.

- Bitte denken Sie daran, dass Sie die neue Unterschrift an alle weiteren Banken, die Sie bereits via EBICS erreichen, übermitteln.

# Schritt für Schritt.

- Um eine Schlüsseländerung durchzuführen, meldet sich ein Teilnehmer mit seinen Zugangsdaten in SFirm an und öffnet die EBICS-Schlüsselverwaltung.



## Schritt für Schritt.

- Nach Auswahl des gewünschten Schlüssels wird die aktuelle Verschlüsselung oben angezeigt.
- Über den Button „EU-Schlüssel erzeugen“ gelangen Sie zur Schlüsseländerung.

EBICS Schlüsselverwaltung

[Informationen zur weiteren Vorgehensweise einblenden](#)

Benutzer: HERBIE  
EU-Schlüssel A004: vorhanden  
Authentifikationsschlüssel: vorhanden

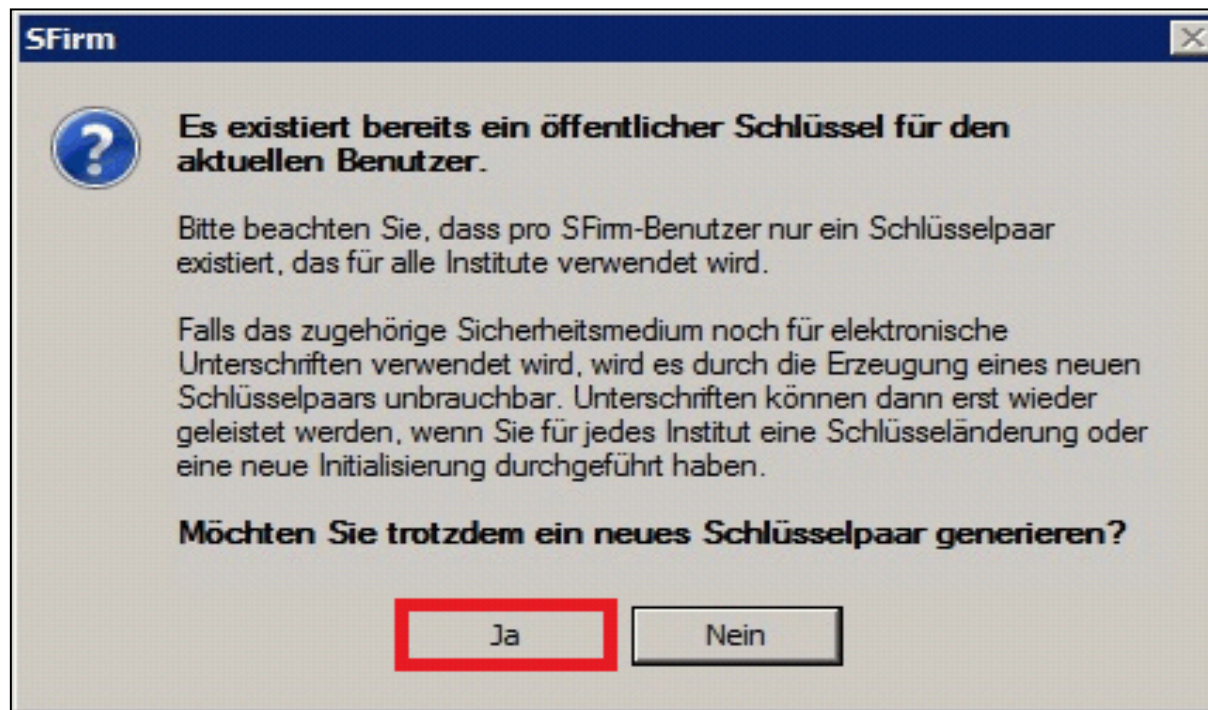
Ziehen Sie eine Spaltenüberschrift in diesen Bereich, um nach dieser zu gruppieren

Bankzugang	Hostname	Kunden-ID	User-ID	Status	Bankschlüssel
Haspa	HASPA	K123456	T1234567	✓ bereit	<input type="checkbox"/>

EU-Schlüssel erzeugen  
Authentifikationsschlüssel erzeugen  
Schlüssel senden  
Bankschlüssel abholen

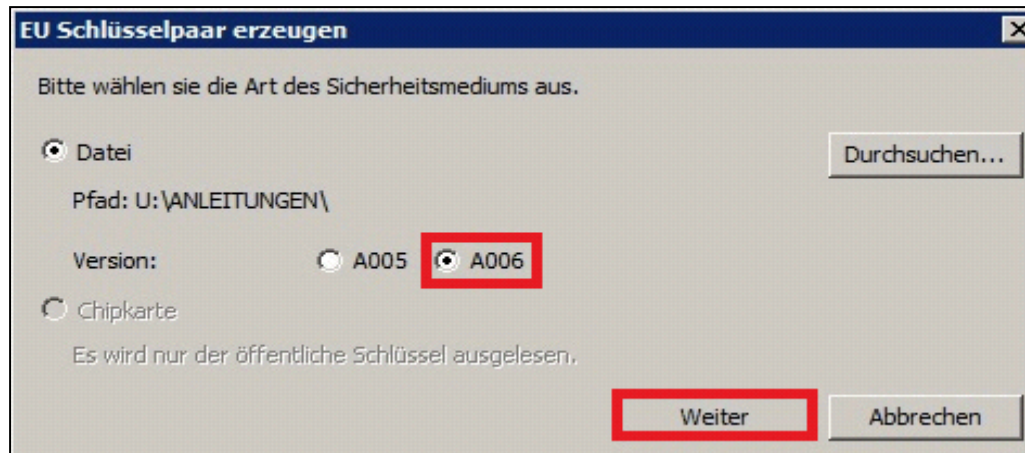
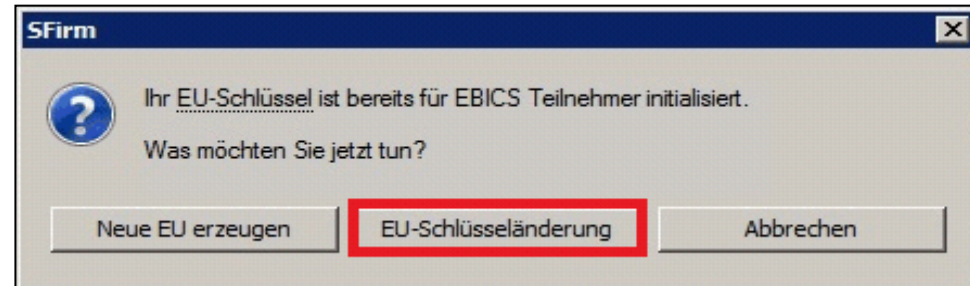
## Schritt für Schritt.

- Da auf einen schon bestehenden Schlüssel zugegriffen wird und dieser bei einer ungewollten Veränderung nicht mehr nutzbar wäre, kommt die folgende Sicherheitsabfrage, die in diesem Fall mit zu „Ja“ beantwortet ist.



## Schritt für Schritt.

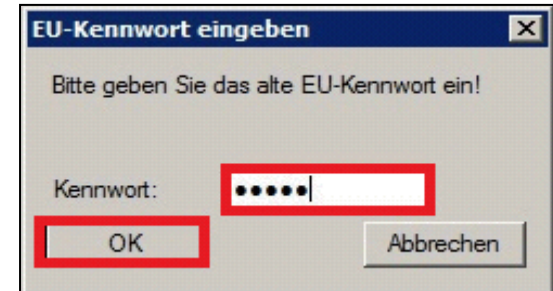
- Im folgenden Fenster klicken Sie bitte auf den Button „EU-Schlüsseländerung“.



- Bitte hier die Version „A006“ auswählen.
- Danach bitte mit „Weiter“ bestätigen.

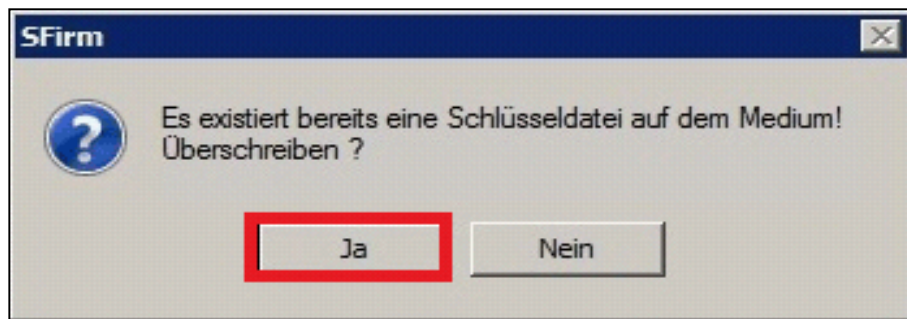
## Schritt für Schritt.

- Anschließend ist Ihr Kennwort einzugeben und mit „OK“ zu bestätigen.



### **Wichtig:**

Das Medium mit der EBICS-Schlüsseldatei (z.B. USB-Stick) muss mit dem PC verbunden sein!



- Die angezeigte Meldung ist mit „Ja“ zu bestätigen.



## Schritt für Schritt.

Kennwort für elektronische Unterschrift

Neues Kennwort: ..... (max. 35 Zeichen)

Wiederholung: .....

32 zufällige Zeichen: .....

Speichern Abbrechen

- Geben Sie in der ersten Zeile erneut Ihr Kennwort ein und bestätigen Ihre Eingabe in der zweiten Zeile. Dieses Kennwort benötigen Sie auch zukünftig wenn Sie Ihre Unterschrift leisten.  
Hinweis: Sie können weiterhin Ihr bisheriges Kennwort verwenden. Die Vergabe eines neuen Kennwortes ist nicht erforderlich.
- In der 3. Zeile geben Sie bitte eine Folge von 32 zufälligen Zeichen ein für den Verschlüsselungsalgorithmus. Diese 32 Zeichen sind KEIN Kennwort und werden nicht erneut abgefragt.
- Bestätigen Sie bitte alle Eingaben mit „Speichern“.

## Schritt für Schritt.

- Wurden die vorangegangenen Schritte korrekt durchgeführt, werden Sie als Teilnehmer in der Schlüsselverwaltung mit dem Status „PUB“ und der EU-Schlüssel „A006“ angezeigt.
- Abschließend übertragen Sie die Schlüsseldaten mit einem Klick auf „Schlüssel senden“ an die Haspa.



The screenshot shows the 'EBICS Schlüsselverwaltung' window. At the top, there is a header bar with the title and a close button. Below the header, there is a link for 'Informationen zur weiteren Vorgehensweise einblenden'. The main area displays user information: 'Benutzer: HERBIE', 'EU-Schlüssel A006: vorhanden', and 'Authentifikationsschlüssel: vorhanden'. Below this is a table with columns: 'Bankzugang', 'Hostname', 'Kunden-ID', 'User-ID', 'Status', and 'Bankschlüssel'. The table contains three rows: an empty row, a row for 'Haspa' with status 'PUB', and a row for 'haspa 1' with status 'PUB'. The 'Status' column for the 'haspa 1' row is highlighted with a red box. To the right of the table are four buttons: 'EU-Schlüssel erzeugen', 'Authentifikationsschlüssel erzeugen', 'Schlüssel senden' (highlighted with a red box), and 'Bankschlüssel abholen'. A text box above the table says 'Ziehen Sie eine Spaltenüberschrift in diesen Bereich, um nach dieser zu gruppieren'.

Bankzugang	Hostname	Kunden-ID	User-ID	Status	Bankschlüssel
					<input type="checkbox"/>
Haspa	HASPA	K123456	T1234567	PUB	<input type="checkbox"/>
haspa 1	HASPA	K1234567	T7654321	PUB	<input type="checkbox"/>

## Schritt für Schritt.

- Nach erfolgreicher Übertragung, wird der Schlüssel mit dem Status „bereit“ angezeigt und kann direkt genutzt werden.



The screenshot shows the 'EBICS Schlüsselverwaltung' window. It displays user information: Benutzer: HERBIE, EU-Schlüssel A006: vorhanden, and Authentifikationsschlüssel: vorhanden. Below this is a table with columns: Bankzugang, Hostname, Kunden-ID, User-ID, Status, and Bankschlüssel. The 'haspa1' entry is highlighted with a red box, showing a status of 'bereit' (ready) with a green checkmark. To the right of the table are buttons for 'EU-Schlüssel erzeugen', 'Authentifikationsschlüssel erzeugen', 'Schlüssel senden', and 'Bankschlüssel abholen'.

Bankzugang	Hostname	Kunden-ID	User-ID	Status	Bankschlüssel
					<input type="checkbox"/>
Haspa	HASPA	K123456	T1234567	PUB	<input type="checkbox"/>
haspa1	HASPA	K1234567	T7654321	✔ bereit	<input type="checkbox"/>

- Haben Sie weitere EBICS-Zugänge zu anderen Banken? Dann wiederholen Sie bitte jeweils für die noch im Status „PUB“ befindlichen Einträge den Auftrag „Schlüssel senden“ (siehe auch vorherige Seite).
- Zum Abschluss sollen alle Zugänge für den Schlüssel A006 den Status „bereit“ anzeigen.

## Zusätzliche Unterstützung für Sie.

- **Die Haspa SFirm-Hotline steht Ihnen unter 040/3579-7007 zur Verfügung!**
- Benötigen Sie zusätzliche Unterstützung zu weiteren Themen rund um Ihren elektronischen Zahlungsverkehr?
  - **Sprechen Sie gerne Ihren Firmenkundenbetreuer oder Spezialisten Cash Management an.**